



Anexo II – PLANO DE TRABALHO COORDENAÇÃO DE PROGRAMA DE PÓS-GRADUAÇÃO EM EDUCAÇÃO

Resumo:

O Programa de Pós-Graduação em Educação tem sido gerido de forma a contar com a participação colegiada e a fomentar práticas de apoio do corpo docente e discente para o desenvolvimento de ações que qualifiquem a pesquisa, o ensino e elevem os níveis de excelência do fazer científico desenvolvido em seu âmbito. Para tal, o planejamento ordenado e coerente com as capacidades/potencialidades e as demandas, bem como a continuidade de ações dinâmicas e, ao mesmo tempo, comprometidas com a qualidade, são fundamentais. É nessa direção que a proposta a seguir é apresentada, como resultado de uma ação conjunta, coletiva e ponderada no grupo de docentes com participação da representação discente. Não uma proposta individual, mas resultado de um trabalho conjunto, que busca contemplar os projetos de vida que se somam e que se traduzem naquilo que somos e desejamos ser – como projeção coletiva – na qualidade de profissionais do campo da educação. É certo que o compromisso do coletivo do Programa deseja encontrar respaldo institucional e condições para fomentar um Programa de Pós-Graduação em Educação que desenvolve pesquisas e constrói uma formação humana para contribuir na afirmação de uma sociedade democrática, justa e com dignidade.

Plano de Trabalho Programa de Pós-Graduação em Educação
<p>Objetivos:</p> <p>(1) Construir uma gestão compartilhada, democrática e participativa, privilegiando o diálogo, as ações coletivas que qualifiquem a formação humana de pesquisadores e consolidem o PPGEdu/UCS como referência na produção de conhecimento na Área em nível regional, nacional e internacional.</p> <p>(2) Fortalecer o PPGEdu como espaço de produção e transformação do conhecimento, por intermédio da inserção acadêmico-social e do protagonismo de docentes, discentes e egressos nos sistemas de ensino de todos os níveis e em grupos de pesquisa consolidados.</p> <p>(3) Fomentar políticas de incremento da produção científica e busca por financiamento externo, a fim de assegurar ações interinstitucionais e de internacionalização do Programa.</p>

(4) Potencializar condições para formar profissionais qualificados para atividades de ensino, extensão e pesquisa, contribuindo com a produção de conhecimento científico relevante no campo da Educação.				
(5) Atentar para as políticas de pós-graduação da CAPES e organizar com/a partir delas, um conjunto de estratégias para o fomento da qualificação permanente de produção científica, acompanhamento dos egressos e da inserção social.				
Estratégias (descrição a seguir)				
Proposta e Programa do Curso	Corpo Docente	Corpo Discente	Relação com outros cursos e instâncias da UCS	Impacto na Sociedade
Cronograma (descrição a seguir)				
Proposta e Programa do Curso	Corpo Docente	Corpo Discente	Relação com outros cursos e instâncias da UCS	Impacto na Sociedade

O Programa de Pós-Graduação em Educação é relativamente recente, como boa parte dos Programas de *stricto sensu* da Universidade de Caxias do Sul. É no âmbito dessa instituição comunitária, comprometida com o desenvolvimento regional que somamos esforços para contribuir com conhecimentos científicos relevantes para a Educação. No entanto, neste percurso de 13 anos de existência, a contar de 2008, a vitalidade e o crescimento de suas ações têm se mantido, inclusive com reconhecimento atestado pelas avaliações da CAPES. O cuidado com a composição e estabilidade do corpo docente, o acolhimento e o acompanhamento de percursos discentes, assim como a manutenção de uma rotina de orientação e de articulação entre diferentes instâncias que constituem o PPGEdu/UCS é um trabalho consolidado que desejamos manter e qualificar permanentemente. Cabe lembrar, no entanto, que a existência do PPGEdu está ancorada na experiência que constituiu e fomentou a gênese da Universidade de Caxias do Sul por meio da Faculdade de Filosofia e, em especial, pela constituição do curso de Pedagogia. A relação entre as licenciaturas e o PPGEdu é fundante, sustentando e encadeando diferentes e relevantes dimensões no ensino, na extensão e, certamente, também na pesquisa.

Para o planejamento da proposta de gestão, iniciamos considerando o que a Universidade de Caxias do Sul define como fundamentos para a pesquisa e a pós-graduação stricto sensu no PDI:

- A) potencialização da qualidade da pesquisa e da pós-graduação stricto sensu, assegurando a identidade da Instituição como Universidade Comunitária, comprometida com o impacto social e científico dos conhecimentos produzidos;
- B) fortalecimento das interações da pesquisa e da pós-graduação stricto sensu, com todas as dimensões acadêmicas e com a sociedade, possibilitando a aplicabilidade dos resultados das pesquisas e contribuindo para o progresso da ciência e da Região;
- C) valorização, reconhecimento visando a retenção do professor pesquisador, do discente e do funcionário;
- D) atenção à sustentabilidade da pesquisa e da pós-graduação stricto sensu;
- E) ampliação de ações que evidenciem o impacto da pesquisa e da pós-graduação stricto sensu, tanto interna como externamente;
- F) desenvolvimento contínuo de processos de internacionalização da pesquisa e da pós-graduação stricto sensu;
- G) atualização e otimização dos processos de gestão da pesquisa e da pós-graduação stricto sensu” (PDI UCS, 2017-2021, p.32).

Concebemos o planejamento como alicerce do conjunto de ações desenvolvidas sistematicamente pelo PPGEdu desde a sua criação, ganhando contornos processuais e articulado ao momento institucional, mas também às políticas de pós-graduação. A proposta de gestão do Programa para o biênio 2021- 2023 considera os indicativos das avaliações da Capes e políticas de pós-graduação vinculados ao planejamento produzido internamente no PPGEdu e os alinhamentos institucionais; é resultado de um trabalho de reflexão coletiva e elaborada a muitas mãos; expressa o desejo político de gestar um PPGEdu valorizando o protagonismo dos docentes/funcionários e discentes na realização de ação conjunta e coordenada que ofereça formação de pesquisadores e professores de excelência acadêmica e humana.

O objetivo do PPGEdu UCS é o de “formar pesquisadores de alto nível, investigadores comprometidos com a inovação, a qualificação, a diversidade e a inclusão social, em nível de Educação Básica e Superior. Uma formação pautada por atitudes ética e investigativa e que convirja para a consecução de ações proativas rumo à construção de uma sociedade pautada nos princípios democráticos”. Temos como missão “produzir, sistematizar e socializar saberes atinentes à educação com relevância social e cientificamente referenciada” (Planejamento Estratégico PPGEdu/UCS, 2020-2025).

A partir do objetivo e da missão, os objetivos específicos do PPGEdu, previstos no planejamento estratégico que são:

- oportunizar a reflexão teórico-metodológica qualificada, primando pela formação de pesquisadores de excelência que atuem efetivamente no contexto socioeducacional;
- formar mestres e doutores comprometidos com a inovação, a qualificação, a diversidade e a inclusão social, em nível de Educação Básica e Superior;
- proporcionar formação pautada na/pelas atitudes ética, interdisciplinar e investigativa e que convirja para a consecução de ações proativas rumo à construção

de uma sociedade justa, igualitária e democrática; - promover o entendimento dos processos pedagógicos e das práticas educacionais, desenvolvendo estudos que deem sustentação para as linhas de pesquisa: História e Filosofia da Educação e Processos Educacionais, Linguagem, Tecnologia e Inclusão; - produzir subsídios para as teorias pedagógicas e as práticas educacionais, potencializando a investigação de condições sociais e culturais no contexto educacional (local, regional, nacional e internacional); - fomentar ações de inserção social do Programa no processo educacional, mediante postura proativa na elaboração de propostas educacionais científica e eticamente qualificadas e consolidar o Programa como laboratório de pesquisa criativa e propositiva no contexto da Educação (Planejamento Estratégico PPGEdu UCS, 2020 - 2025).

O Planejamento Estratégico do PPGEdu, tendo em conta as orientações institucionais, resulta em um plano quinquenal, com revisões anuais e de modo extraordinário de acordo com as especificidades e as necessidades de cada período. Cabe ressaltar a importância do respaldo institucional para a realização e a efetivação de condições para concretizar o proposto.

As metas e os indicadores estabelecidos para o PPGEdu/UCS no quinquênio 2020-2025 são:

METAS		INDICADORES	PROTAGONISTAS
Metas de gestão	Perspectivar a obtenção de elevação do conceito no quadriênio 2017-2020.	Manutenção do prazo de defesa e primando pela qualidade da produção.	Colegiado, corpo docente e discente.
		Composição qualificada das bancas.	Colegiado / fluxos de secretaria.
		Continuidade dos processos de autoavaliação do PPGEdu.	Comissão de autoavaliação. Comissão de acompanhamento dos egressos.
	Consolidar o PPGEdu no estrato 5 de avaliação da CAPES e projetar ações para alçar o 6.	Ampliação de visibilidade dos processos de internacionalização do programa.	Colegiado, colegiado ampliado e comissões.
		Alinhamento e acompanhamento das políticas nacionais para a Pós-Graduação e o desempenho do PPGEdu.	
		Manutenção de vínculos e parcerias com os egressos.	
Metas de ensino	Dinamizar a continuidade do processo de construção, de implementação e de avaliação do Projeto Político Pedagógico do PPGEdu;	Implementação de processos de dinamização do Projeto Político Pedagógico do PPGEdu.	Comissões, corpo docente e discente.
	Potencializar políticas de formação de professores para os docentes do PPGEdu.	Articulação para consolidação de políticas de mobilidade docente e discente.	Comissão de internacionalização.
	Fomentar experiências inovadoras com diferentes grupos envolvendo Graduação e Especialização Lato Sensu.	Criação de projetos de experiências inovadoras voltados a Educação Básica e a Graduação.	Colegiado e Comissão de Autoavaliação.
		Oferta de Seminários de Tópicos Especiais e Seminários Especiais compartilhados com a graduação e especialização lato sensu.	
	Consolidar intercâmbios com pesquisadores nacionais e estrangeiros.	Promoção de intercâmbios que articulem a presença de pesquisadores nacionais e estrangeiros.	Comissão de internacionalização.

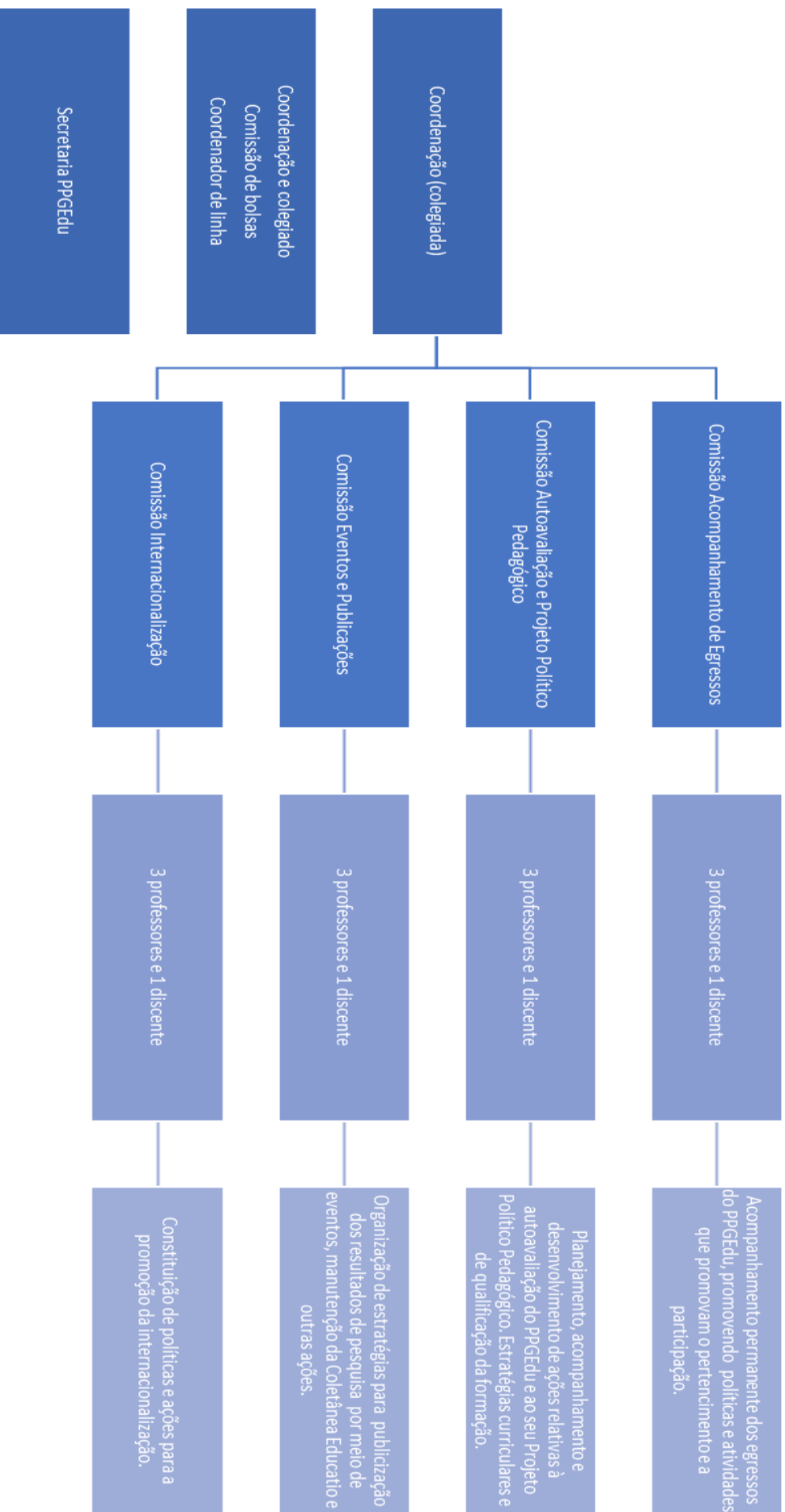
	Interagir e dinamizar diálogos e parcerias com a Educação Básica.	Criação de projetos de experiências inovadoras voltados a Educação Básica e a Graduação.	Colegiado e comissão de autoavaliação.
	Fomentar práticas pedagógicas coerentes com o compromisso ético de formação de mestres e doutores com excelência acadêmica.	Criação de espaços e oportunidades voltados para a excelência acadêmica.	Comissão de autoavaliação.
	Articular espaços de formação e de diálogo com as demandas políticas contemporâneas, atentas as posturas emancipatórias coerentes à sustentabilidade, à diversidade e à justiça social	Articulação de diálogos problematizadores em relação às demandas políticas da contemporaneidade.	Colegiado e comissões de autoavaliação e eventos.
Metas de pesquisa	Ampliar e potencializar a produção científica discente e docente.	Publicação de artigos em estratos A.	Colegiado, corpo docente e discente.
		Publicações em periódicos internacionais e em outros idiomas.	
		Incentivo à busca de apoio financeiro externo para projetos de pesquisa.	
	Incentivar à produção conjunta entre docente e discente.	Incentivo à produção conjunta entre discentes e docentes.	Colegiado, corpo docente e discente. Comissão de acompanhamento dos egressos.
		Incentivo à coautoria com pesquisadores de outras IES no país e no exterior.	
		Disseminação dos resultados de pesquisa em publicações relevantes por meio de periódicos, livros e outras mídias.	
	Fortalecer os grupos de pesquisa institucional e interinstitucional.	Fortalecimento dos grupos de pesquisa institucionais e interinstitucionais.	Colegiado, corpo docente e discente.
	Socializar a produção acadêmica e científica dos discentes e dos docentes.	Edição da Coletânea anual Educatio, das produções das teses e dissertações dos pesquisadores do PPGEdu.	Comissão de eventos e publicações. Comissão de acompanhamento dos egressos.
		Divulgação científica em outros canais e meios de comunicação dos resultados de pesquisa.	
Socialização e divulgação da produção científica e acadêmica do pós-graduando.			
Metas de inserção social	Atender às demandas de formação dos municípios local, regional e nacional com ênfase nos movimentos de interiorização do PPGEdu.	Atuação solidária e aglutinadora por meio da ampliação e manutenção das turmas extras e PCIs.	Colegiado e comissão de eventos e publicações.
		Presença do Programa como regionalização com projetos de extensão universitária.	
	Ampliar a divulgação e popularização do conhecimento científico produzido no âmbito do PPGEdu.	Pertinência e qualidade socialmente referenciadas das dissertações e teses.	Colegiado e comissão de eventos e publicações. Comissão de acompanhamento dos egressos.
	Fomentar a produção científica articulada às demandas sociais da comunidade de abrangência regional em interlocução com os cenários nacional e internacional.	Produzir conhecimentos e publiciza-los sob formatos diferenciados.	Colegiado e comissão de eventos e publicações. Comissão de acompanhamento dos egressos.
	Posicionar o PPGEdu em projetos e ações de solidariedade com outras instituições e/ou organizações governamentais e não-governamentais.	Articulação da produção científica entre os espaços educativos e de Educação Básica públicos e privados.	Colegiado e comissão de eventos e publicações.
		Inserção em redes e grupos de pesquisas.	

Metas de internacionalização	Ampliar e dar continuidade às políticas internas do PPGEdu de fomento à internacionalização em consonância com o plano de internacionalização da Universidade.	Estímulo e visibilidade à produção científica do PPGEdu em periódicos e outros espaços qualificados.	Comissão de internacionalização.
	Estimular ações de participação e submissão de projetos junto às agências de fomento para financiamento de pesquisas.	Consolidação do projeto de formação continuada de professores, com apoio institucional e de agências de fomento para o pós-doutoramento.	Comissão de internacionalização.
	Implementar e consolidar políticas de mobilidade acadêmica.	Fomento para a constituição de projetos que articulem a presença de professores visitantes.	Colegiado e comissão de internacionalização.
	Participar e promover eventos internacionais.	Participação e articulação do PPGEdu com eventos e ações internacionais.	Comissão de internacionalização.
	Fomentar ações que oportunizem a presença de pesquisadores visitantes.	Construção de parcerias em pesquisas.	Comissão de internacionalização.
	Consolidar a cultura permanente de estudos, estâncias e estágios pós-doutorais entre o corpo docente.	Consolidação de políticas de mobilidade acadêmica de docentes e de discentes. Participação em eventos acadêmicos e missões internacionais.	Colegiado e comissão de internacionalização.

Propusemos um conjunto de metas envolvendo indicadores e pensamos o processo de planejamento como dinâmico e que demanda ser constantemente revisitado. Afinal, ao mesmo tempo que orienta nossas ações e práticas, os resultados e as demandas apresentados pelo nosso tempo nos incitam a avaliarmos, a replanejarmos e a reposicionarmos nossas perspectivas de ação.

O tempo incerto que vivemos nos provoca a termos posturas dinâmicas, mas pautadas no compromisso ético com o bem-comum. Nesse sentido, é preciso esclarecer que o diálogo coletivo e democrático são pilares para a ação gestora da coordenação do Programa que, por meio das políticas institucionais e considerando as políticas de Pós-Graduação vigentes no País, no âmbito local, promove a reflexão, a construção e a reconstrução conjunta do planejamento. Participam desse processo professores e estudantes, mas também a comunidade acadêmica da Instituição, representantes de outros setores como aqueles das redes de ensino, no diálogo e no amadurecimento conjunto de propostas para o futuro do PPGEdu.

A organização e a participação com fluxos organizados e orgânicos na secretaria também são fundamentais para que possamos realizar uma gestão qualificada do PPGEdu. Nesse sentido, as condições para o delineamento de rotinas e fluxos de trabalho com qualidade na secretaria do Programa são estruturantes. Como proposta de organização da gestão do PPGEdu, apresentamos o organograma a seguir:



O fluxo de atuação das comissões e da coordenação colegiada está assentado numa rotina de trabalho que, de certo modo, já existe e que desejamos consolidar:

- (a) Primeira terça-feira do mês – 9h30min às 11h30min – reunião do Colegiado ampliado com participação de todos os docentes, a secretaria e as representações discentes.
- (b) Segunda terça-feira do mês – 10h às 11h30min – reunião das Linhas de Pesquisa.
- (c) Terceira terça-feira do mês – 10h às 11h30min – reunião das comissões.
- (d) Todas as terças-feiras do mês a partir das 8h30min – reunião do Colegiado.

Outras atividades relativas ao acompanhamento e à gestão da secretaria, a composição de outras comissões transitórias para atuar em processos seletivos, credenciamento e credenciamento docente etc., acontecerão sob demanda.

Manifestamos o desejo coletivo de contribuir com a qualificação permanente dos processos formativos que ofertamos em nível de mestrado e doutorado, no Programa de Pós-Graduação em Educação e, para tal, compreendemos que o exercício de uma liderança acadêmica respaldada por um fazer democrático e dialógico é um caminho a construir e a consolidar. Com compromisso coletivo e desejando o apoio institucional para fazê-lo, me coloco à disposição para assumir a coordenação do PPGEdu/UCS no próximo biênio.

Caxias do Sul, 13 de maio de 2021.

