

Elaboração e Estruturação do Plano Ambiental do município de Campestre da Serra - RS

Iniciação Científica: Alessandra Pereira Zanotti (bolsa empresa/ETT – UCS) ale.zanotti@hotmail.com

Orientadoras: Alexandra Rodrigues Finotti /Vania Elisabete Schneider **Colaboradora:** Denise Peresin

Introdução

O Plano Ambiental é um elemento fundamental para o planejamento de um município que visa o desenvolvimento sustentável. Deste modo, o plano é um conjunto de medidas administrativas e operacionais para a implementação da política ambiental local, tendo como enfoque programas e projetos voltados a preservação e recuperação do meio ambiente.

Objetivos

O Projeto tem por objetivo a estruturação, revisão ou parecer de Planos Ambientais de 33 municípios, dentre estes, os 31 da região do Corede Serra e 2 municípios do Corede Campos de Cima da Serra. Especificamente neste trabalho focou-se a avaliação dos impactos ambientais de Campestre da Serra.

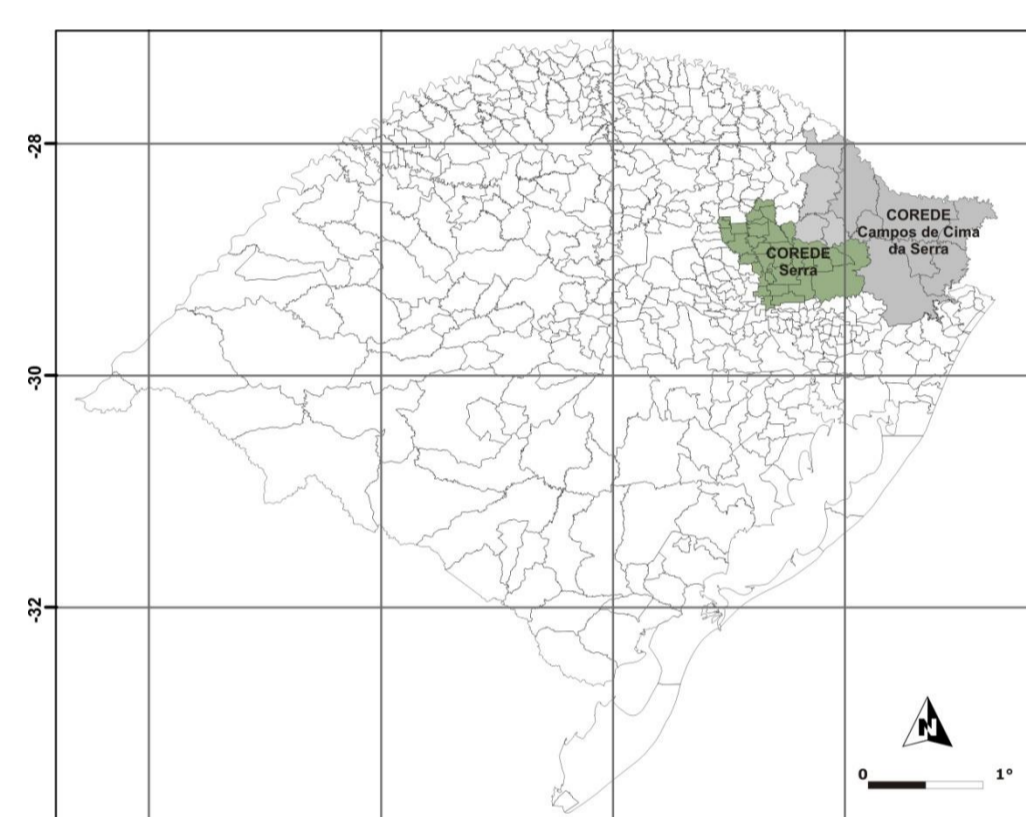


Figura 1. Localização do COREDE SERRA e CAMPOS DE CIMA DA SERRA.

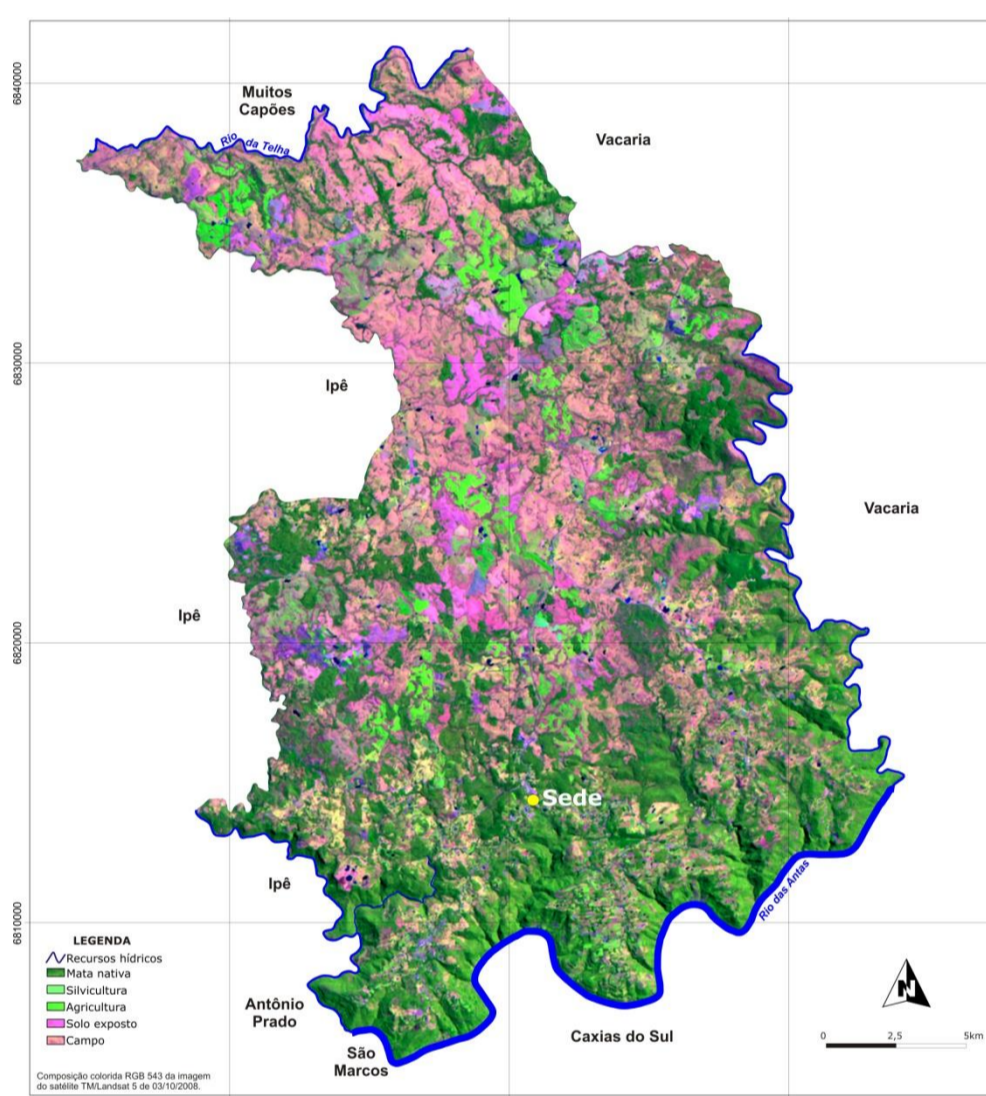


Figura 2. Mapa do Município de Campestre da Serra.

Metodologia

A elaboração do quadro de impactos seguiu quatro etapas: Identificação dos impactos, estruturação de uma tabela de impactos, pontuação dos impactos (magnitude) e avaliação dos resultados.

A metodologia escolhida para a identificação e hierarquização dos impactos ambientais municipais baseou-se em grupo de discussão - *ad hoc* (CANTER, 2000) e a Matriz de Leopold (LEOPOLD, 1971) modificada.

Resultados

Os resultados estão apresentados na Tabela 1 e Quadro 1. A Tabela 1 apresenta a síntese de identificação e avaliação dos impactos para o município de Campestre da Serra. O Quadro 1 apresenta os programas, planos e projetos sugeridos para o município com vistas a identificar a grandeza, minimizar ou evitar os impactos apontados.

Conclusão

A definição das prioridades ambientais municipais deve ser avaliada, considerando-se as características de cada município, além de suas variáveis regionais. Os interferentes locais e os aspectos culturais devem ser trabalhados no sentido de promover a articulação dos diversos setores da Administração Municipal. A priorização das ações é um papel importante do Gestor em Saneamento Ambiental Municipal e deve ser utilizada como ferramenta do planejamento. A inclusão destes métodos científicos na orientação da Política Ambiental Municipal, torna o processo de decisão menos político e subjetivo.

Tabela 1. Síntese da avaliação dos impactos.

Impacto	Soma I (Importância)	Soma II (Magnitude)	Multiplicação (Soma I x Soma II)
I.1 Atividade agrícola	15,5	28	434,0
I.2 Uso de agroquímicos	15	44	660,0
I.3 Irrigação	9	10	90,0
I.4 Silvicultura	7,5	14	105,0
I.5 Criação de animais	12	20	240,0
I.6 Mineração	2	14	28,0
I.7 Resíduos sólidos domésticos	5,5	5	27,5
I.8 Efluentes domésticos	14	17	238,0
I.9 Fluxo de veículos nas rodovias (BR 116 e RS 122)	10	28	280,0
I.10 Perfuração de poços rasos e profundos	10,5	17	178,5
I.11 Queima de campo	4,5	23	103,5
I.12 Degradação da mata nativa (Invasão de espécies exóticas e supressão da vegetação)	7	21	147,0
I.13 Ausência de legislação sobre o uso do solo na Estrutura Urbana	8,5	33	280,5
I.14 Abastecimento público	11	20	220,0
I.15 Movimentos de massa	1	21	21,0
I.16 Caça	2	5	10,0

		Prazo de Execução
PROGRAMA DE DESENVOLVIMENTO E SUSTENTABILIDADE	Projeto: Cadastramento das atividades	Imediato
	Projeto: Monitoramento dos tipos e quantidades de agroquímicos utilizados	Imediato
	Projeto: Incentivo a produção de produtos orgânicos	Curto
	Projeto: Implantação do zoneamento agroambiental	Médio
	Projeto: Implantação do Sistema municipal de gerenciamento de resíduos sólidos domésticos	Imediato
	Projeto: Preservação do Patrimônio Cultural e Natural	Imediato
PROGRAMA DE ORDENAMENTO E SANEAMENTO AMBIENTAL	Projeto: Aplicação de ferramentas de gestão e planejamento	Curto
	Projeto: Identificação da influência da BR 116 na vida população	Imediato
	Projeto: Cadastramento dos poços tubulares profundos e superficiais	Imediato
	Projeto: Monitoramento da qualidade e demanda das águas superficiais e subterrâneas	Imediato
	Projeto: Estudo de viabilidades para o Sistema de Esgotamento Sanitário Urbano Municipal	Imediato
	Projeto: Projeto de esgotamento sanitário das aglomerações populacionais	Curto
	Projeto: Uso e ocupação de solo urbano	Imediato
	Plano: Municipal de Saneamento Ambiental	Imediato
	Projeto: Identificação das áreas potenciais de ocorrências de movimentos de massa	Curto
PROGRAMA DE EDUCAÇÃO AMBIENTAL	Projeto: Criação do informativo municipal	Imediato
	Projeto: Esclarecimento aos gestores e população do papel do município no licenciamento ambiental	Imediato
	Projeto: Valorização e preservação dos recursos naturais e culturais	Imediato
	Projeto: Uso e manejo adequado dos agrotóxicos	Imediato
	Projeto: Educação Ambiental para o Saneamento Municipal	Imediato

Quadro 1. Planos, programas e projetos sugeridos para o município de Campestre da Serra.